

Bild 2
Per Olof Hallmans förslag till stadsplan för Enskede 1907. Inspiration hämtades från de engelska trädgårdsstäderna som skulle råda bot på stadens smuts och trångboddhet.
Bildkälla: Stockholms stadsbyggnadskontor

Vi i Enskede?

- undervisning om hur synen på vi och dem förändrats genom tiderna i ett lokalsamhälle

Martin Nyblom och Ingrid Essmar, lärare på Enskede skola, ville utmana sina högstadiel elever genom att ifrågasätta generaliseringar kring identiteter med utgångspunkt i närområdet Enskede

i södra Stockholm. Med hjälp av fiktiva historiska karaktärer övade eleverna historiskt perspektivtagande. Eleverna var snabba att peka ut "den andre", men hade svårare att se sig själva som en grupp.

Höstterminen 2014 startade med att två större projekt skulle planeras. Dels en forskningscirkel i historia med fokus på interkulturellt lärande, och dels ett projekt kring Elevens val som skulle knyta an till Enskede skolas 100-årsjubileum. Vi bestämde oss för att sammanfoga dessa projekt. I den interkulturella forskningscirkel vi deltog i var begreppet kultur centralt. I forskningscirkeln låg tonvikten på etnicitet. Vi valde att definiera kultur bredare, som något som definierar olika grupper i samhället under olika tider. I ett sådant, vidare kulturbegrepp kan etnicitet vara en variabel men det kan också handla om till exempel ekonomiska möjligheter eller andra sociala faktorer.

Utgångspunkten: Vilka är "vi" i Enskede?

Platsen för vårt projekt är Enskede i södra Stockholm och tidsspannet är från 2015 och hundra år tillbaka, till 1915 då skolan stod färdig. Vi ville med projektet ta reda på hur bilden av Enskede och enskedebor ändrats över tid. Har synen på vi och dem i Enskede ändrats enbart på grund av tid eller spelar det roll vilken utsiktsplats någon har? Finns det överhuvudtaget något "vi" och "dem"? Med hjälp av fiktiva elever, som varit skolungdomar i Enskede skola vid olika tidpunkter, lät vi eleverna få kunskap om hur Sverige och samhället såg ut. Därifrån skulle de resonera kring vilka grupper/kulturer som fanns och hur de såg på sitt Enskede. För att skapa engagemang lät vi eleverna skapa Facebook-sidor till de "gamla" eleverna på skolan, och genom att använda det forumet skulle de leva sig in i karaktärernas liv.

Utgångspunkten låg i elevernas syn på sig själva, dels som elever vid Enskede skola men även som enskedebor. Det som idag kallas Gamla Enskede ligger i södra Stockholm och började byggas 1908. Därefter har Enskede successivt utvidgats bland annat genom byggnation av Enskededalen, Enskedefältet och Enskede Gård under perioden 1920 till 1950. 1982 stod bostadsområdet Dalen färdigt. Dalen bestod ursprungligen till största delen av hyreshus och ligger direkt intill Gamla Enskede, avgränsat av Nynäsvägen. Enskede skola, som stod i centrum för projektet, är idag en grundskola med cirka tusen elever, från förskoleklass

till årskurs nio. Inför årskurs sju tas elever in även från närliggande områden. När skolan stod färdig 1915 var den en folkskola för barn i närområdet.

Undersökningsfrågan

Vi ville undersöka hur det är möjligt att synliggöra för eleverna hur kulturella mönster, värderingar och uppfattningar förändras över tid. Som pedagoger hade vi en hypotes om att eleverna bar på uppfattningar om hur "andra" såg på "enskedebor". Hypotesen utgår från vi-och-dom-tänkandet, och förutsätter att även det omvända gäller. "Vi" i Enskede har uppfattningar om vilka "de andra" är, de som skiljer ut sig från oss och uppfattas som annorlunda. Elevernas fråga blev därför att undersöka hur uppfattningar om vilka som är vi och dem i Enskede har förändrats de senaste hundra åren.

Undervisningen

Inom ramen för projektet Enskede skola 100 år och forskningscirkeln om interkulturellt lärande skapade vi sex fiktiva karaktärer som fick gestalta tidigare elever på Enskede skola. Till dessa karaktärer tog vi fram varsin personakt med information om exempelvis boende- och familjeförhållanden. I akterna fanns också instruktioner till våra elever för hur de skulle gå till väga för att samla information och vilka frågor de kunde ställa till materialet för att skapa sig en bild av karaktärernas verklighet. Vårt mål med upplägget var att eleverna skulle förmå skapa sådan förståelse för den historiska och kulturella kontexten att de kunde pröva att leva sig in i en tänkbar vardag för karaktärerna - att tränga under huden på dem.

Undervisningsserien var uppdelad på tre heldagstillfällen. Vid första tillfället mötte våra elever Folke, elev på skolan 1915, och Majken, elev 1932. Andra tillfället ägnades åt Gunnar, elev 1941, och Alexandra, elev 1962. Sista tillfället arbetade eleverna med Mirela 1993 samt Jenny och Ruben, elever på skolan 2015. I undervisningsgruppen ingick 20 elever från årskurs 7 och 9.

Första undervisningsdagen

Vid första tillfället inledde vi med en kort genomgång av Enskedes historia. För drygt hundra år sedan var denna del av Stockholm landsbygd och jordbruksmark, tillhörande Enskede gård. Stockholms stad köpte marken och planerade för egnahemsbyggande av radhus och villor med tyska och engelska trädgårdsstäder som förebild (Andersson, 2015). Planen genomsyrades av nationalromantiska ideal, och staden tillhandahöll förmånliga lån för att möjliggöra för trångbodda tjänstemannafamiljer att uppföra husen. 1908 påbörjades



Bild 1. Stadsradhus på Margaretavägen i Enskede. Husen uppfördes 1908 och är de första av sitt slag i Sverige. Stora delar av Enskede byggdes av de boende själva i så kallade egnahemsprojekt. Bildkälla: Riksantikvarieämbetet

byggandet av stadsdelen och 1915 öppnade skolan.

Våra elever fick börja med att reflektera över sin egen uppfattning om vilka vi i Enskede är, och vilka som inte är en del av det samhället. Inledningsvis var det svårt för eleverna att gå ifrån det lilla perspektivet och det fanns ett starkt individfokus i diskussionerna. De tittade på sina klasser och konstaterade att de var fulla av olika individer med olika intressen och klädstilar. En elev sammanfattade diskussionen på ett träffande sätt att "alla är olika, som individer", och att det därför inte går att tala om att enskedebor skulle vara på ett visst sätt.

Några elever uttryckte i början av undervisningen att "ingen vet ju vad Enskede är ens" på frågan hur folk från andra delar av Stockholm reagerar när de får höra att någon kommer därifrån. Ganska snabbt enades ändå eleverna i undervisningsgruppen om att det finns en allmän bild om att Enskede är ett välbärgat område. När eleverna gav uttryck för hur de uppfattade att de andra såg på enskedebor, skapade de själva en generaliserad och förenklad bild av hur de andra är.

Andra tror att vi är jätterika om vi bor i Enskede, men det är ju inte som på Östermalm ju. Vi bor i lägenhet och den är ju inte så dyr, ändå tror folk man är värsta överklassungar, fast kanske inte som på Lidingö.



Bild 3. Enskede skola 1923. Skolan ser i all väsentlighet ut som då. Bild: <http://enskedeskola.stockholm.se>

Utan undantag gav eleverna uttryck för att de inte kände sig särskilt "överklassiga" som det ibland framställs. De kunde hålla med om att de flesta hade det bra, men underströk återkommande de individuella skillnaderna mellan olika personer, och att det inte går att säga att det finns en viss typ av enskedebo. Eftersom eleverna inte kunde identifiera en typisk enskedebo kunde de inte heller peka ut någon typisk motsats, annat än att de inte såg sig som "de på Östermalm eller Lidingö".

Alla är typ samma fast ändå olika, vi är ju olika människor. Det är klart man måste ha en del pengar för att bo här.

En av de elever som själv inte bor i området närmast skolan framförde däremot en annan syn på Enskede. Eleven betonade istället att området var "trist" och att "ungarna härifrån är så himla bortskämda" vilket gjorde det tydligt för gruppen att perspektiven styrs av vilken utsiktspunkt du har.

När diskussionen avslutades uppfattade vi ändå att elevernas syn på vi och dem med Enskede som utsiktspunkt hade förändrats något, jämfört med vad de gav uttryck för inledningsvis. Till stor del handlade det om att eleverna höjt blicken en aning och inte bara betraktade den allra närmaste omgivningen utan också det närliggande samhället. Flera grupper konstaterade att

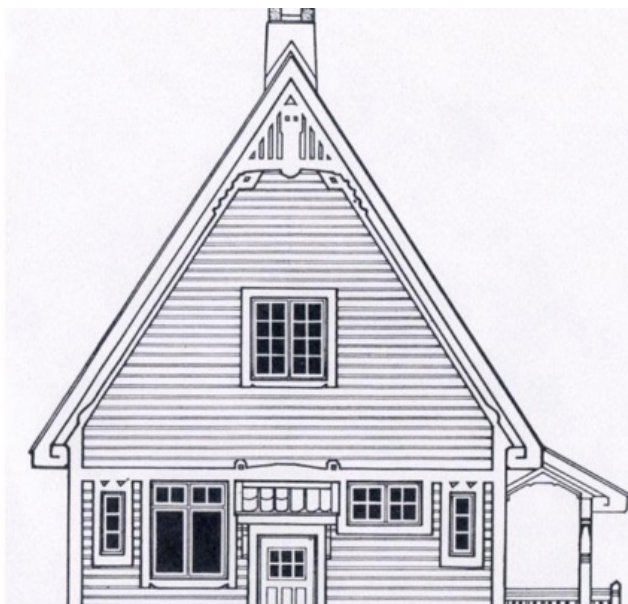


Bild 4: Ritning över Enskedstugan, förslag till typhus för den första bebyggelsen. Ritningarna är mycket tidstypiska i sin nationalromantik. Arkitekterna bakom ritningarna var Axel H Forsberg och C A Andersson och huset bestod av två rum och kök. Bildkälla: Stockholms byggnadsritningar

likheterna inom elevgruppen på Enskede skola är stora och att skillnaderna mest handlade om individers olika intressen, inte kulturella bakgrunder.

När vi bad dem gå vidare med att bildgoogla Enskede och se vilka bilder som dök upp konstaterade de att bilderna nästan enbart visade hus – idylliska, röda hus med vita knutar. Detta förde elevernas diskussioner vidare in på andras bild av Enskede som ett välbeställt område, och i vilken grad den stämmer överens med deras egen uppfattning om sig själva som inte fullt lika välbärgade:

Enskede är ju inte bara hus. Det känns som att folk kan tro det om det bara kommer hus. Vi är många som inte bor i hus.

Några elever upptäckte också hur deras föreställningar om Enskede för hundra år sedan färgades av deras egen, nutida uppfattning om området. Exempelvis utgick en del ifrån deras bild av Enskede som ett förhållandevis välbärgat och väl ansett område som ett konstant historiskt faktum.

Men hur kunde de ha råd med husen förr, det är ju jättedyrt med hus.

Eleverna fick även läsa en polisrapport där de boende i Enskede anmält att de stördes av "söderamerikarna", det tidiga 1900-talets ungdomskultur, som skrämmande drog genom villabebyggelsen på väg mot Enskede folkets park (Polisrapport, 1914). Genom att titta på vad de första enskedeborna uppfattade som störande fick eleverna upp ögonen för vad det var för kultur som präglade gruppen. Flera elever uppfattade samband mellan stadens plan för bebyggelsen av Enskede, en stadsdel för tjänstemän och medelklassen, och den grupp Enskedeborna såg som avvikande, som de andra. Efter den första av tre helddagar uppfattade vi en viss förskjutning av elevernas uppfattning om hur synen på sig själv och andra är beroende av utsiktspunkt och referensramar.

Andra och tredje undervisningsdagen

Vid de nästkommande undervisningstillfällena fick eleverna arbeta med scenarier som också inkluderade andra kulturella faktorer än socioekonomiska. Med karaktären Gunnar från 1941 fick eleverna fortsatt arbeta med Enskede som utsiktspunkt och andra världskriget som fond, och Alexandra från 1962 tog upp arbetskraftsinvandringens förändringar av den befolkningsmässiga sammansättningen i området. I jämförelse med det tidigare arbetet med karaktärerna Folke från 1915 och Majken från 1932 konstaterade eleverna snabbt att upplevelsen av Enskede, och skolan, blir annorlunda när det inte är ekonomiska skillnader som ligger i fokus.

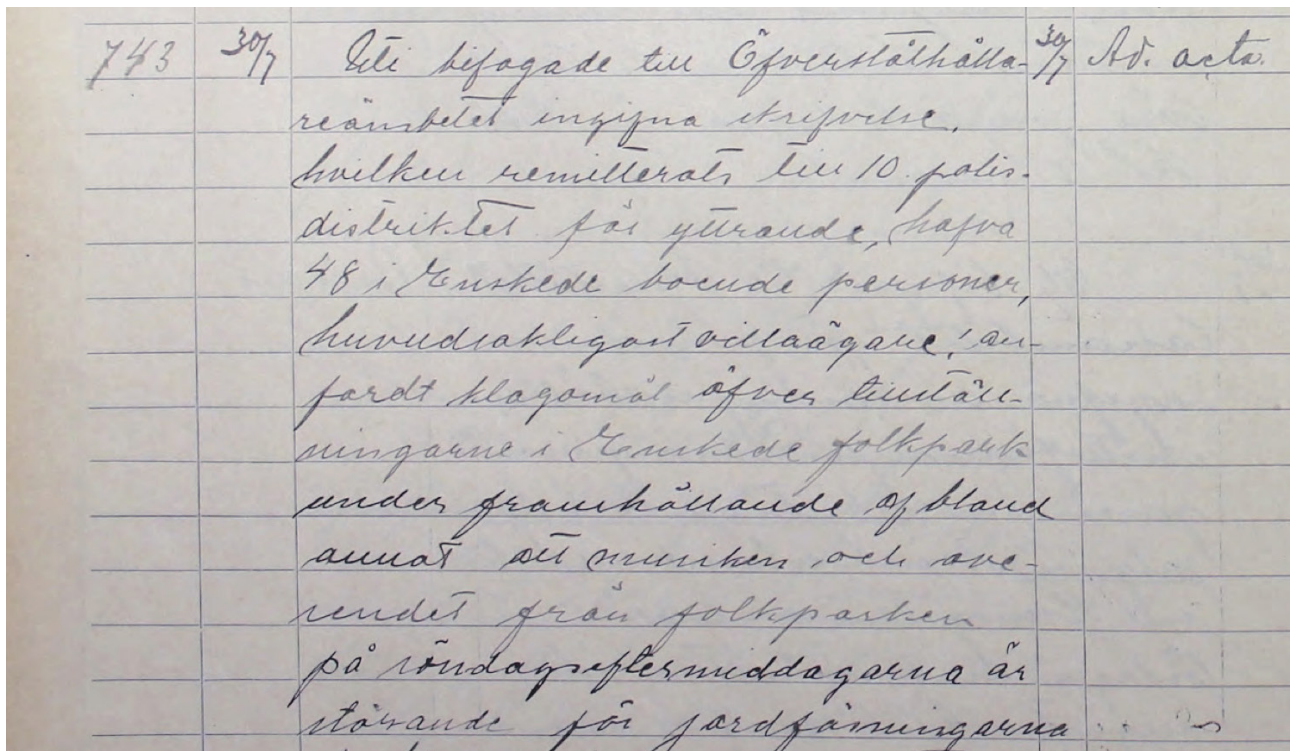


Bild 5: Polisrapporter i original från 1914. Kompendierna med bilder och källor blev ett sätt för att eleverna att tolka dåtidens Enskede. Bildkälla: Stockholmskällan CC

Med utgångspunkt i berättelsen om Gunnar blev Enskede en omgivning där nazistiska sympatier florerade, och eleverna lade ett raster av främlingsfientlig politik över diskussionerna. Flera elever kom till slutsatsen att ekonomiska skillnader sannolikt uppfattades som en mindre barriär än andra faktorer, och att skillnader i religion och språklig bakgrund utgjorde tydligare annorlunda-markörer. En elev uttryckte det så här:

"Det är svårare att förstå varandra när man kommer från olika ställen i världen, än när man har olika mycket pengar."

Gunnar var den karaktär som gjorde eleverna mest upprörda. Många drog paralleller till sin egen vardag. Det kom resonemang kring svårigheten att bryta tankebanor man fått med sig redan från barnsben, och att det kan genomsyra hela ens världsbild och följa en hela livet:

"Om man växer upp med en familj som är rasister kommer man bli det själv, då kommer man ha en viss syn på historien, det är ju inte barnens fel"...

Karaktären Alexandra hjälpte eleverna att få upp ögonen för ett annat Sverige än det som finns idag, ett Sverige där man ropade högt och ljudligt efter människor som ville och kunde arbeta. Vissa av eleverna hade svårt att tro att det kunde vara på det sättet, och jämförde med nutidens debatt om brist på arbetstillfällen. De började också resonera om vad brist respektive tillgång på arbetstillfällen gör för människors syn på invandrade människor. Flera elever föreslog att Sverige nog var mindre rasistiskt på 1960-talet, eftersom det inte gick att ställa grupper mot varandra genom att skylla på konkurrens om jobben.

Det tredje undervisningstillfället utgick från karaktärerna Mirela som flytt Bosnienkriget och började på Enskede skola 1993, och Jenny och Ruben, styvsyskon vars föräldrar 2015 flyttat från villor i Enskede till hyreslägenhet i närområdet.

Här fick eleverna också utgå från olika klasslistor

från Enskede skola, där postadresserna visar var eleverna på skolan kommer ifrån. Med införandet av det fria skolvalet förändrades betydelsen av skolans fastlagda upptagningsområde. Efter 1992 när det infördes blev det möjligt för elever från andra delar av staden att söka till Enskede skola. Det ledde diskussionerna vidare in på hur uppfattningen om vi och dem påverkas när elever från olika områden har möjlighet att mötas.

Eleverna började jämföra med karaktärerna från tillfälle ett. Bland annat menade eleverna att det måste bli en starkare vi-känsla i skolan när man bor i närområdet, vilket inte behöver betyda att det inte går att skapa den ändå men det bör då kräva mer aktivt arbete.

Nynäsvägen fungerade tidigare som ett slags social barriär mellan miljonprogrammet Dalen och Gamla Enskede. Dalen ingick inte i Enskede skolas upp-

Tabell 1: Översikt av undervisningen

Tillfälle	Innehåll	Material
Heldag 1	<p>Introduktion Enskede historia. Vi idag</p> <p>Folke 1915</p> <p>Majken1932</p>	<p>Powerpoint Enskede villastad. Diskussionsfrågor kring områdets homogenitet idag.</p> <p>Kompendium: Folkes betyg. Bilder och kartor över Enskede. Polisrapport från Stockholmällan. Länk till Triangelkyrkan hemsida. Enskede Folketshusförening</p> <p>Kompendium: Foton på smalhusen. Utdrag ur geografibok för realskolan. Info om folkhemmet. Länk om barnrikehus. Stockholmshem. Info om Kreuger-kraschen.</p>
Heldag 2	<p>Gunnar 1941</p> <p>Alexandra 1962</p>	<p>Kompendium: Olika sökord att både bildgoogla på och läsa om: Enskedefältet, finska krigsbarn, ransoneringskuponger, fotboll Sverige-Tyskland 1941, midsommarkrisen</p> <p>Kompendium: Sökord: Tunnelbanan, arbetskraftsinvandring, ungdomsgård Farsta, ordningsregler ungdomsgård 1964</p>
Heldag 3	<p>Mirela 1993</p> <p>Jenny och Ruben 2015</p>	<p>Kompendium: Karta över skolans upptagningsområde Sökord: Bosnienkriget, det fria skolvalet – leder valfrihet till större eller mindre uppdelningar, Enskededalens historia.</p> <p>Kompendium: Gamla och nya klasslistor. Deras egna reflektioner från första introduktionen.</p>

tagningsområde. Elevernas diskussioner ledde in på fördomar de mött eller hört på skolan om hur det är att bo i Dalen, och kunde snabbt konstatera att den generaliserade bilden inte alltid överensstämde med deras egna upplevelser.

- Dalen är läskigt!

- Jag bor i Dalen, det är inte alls så läskigt som folk tror.

Postadresserna på klasslistorna som eleverna studerade avslöjade också att eleverna på skolan numera kommer från flera olika delar av södra Stockholm. En klar majoritet har fortfarande Enskede som postort, men i varje klass finns det elever från andra områden, inte minst Enskededalen.

Om man blandar människor som kommer från olika ställen är det bättre, för man lär sig förstå varandra, det kommer bli bättre stämning i skolan och området.

Lärares fördomar

I anslutning till elevernas analys av klasslistornas sammansättning undrade eleverna om också lärare har fördomar. En elev undrade om vi som lärare beaktar elevens bakgrund eller bostadsort i vårt pedagogiska arbete, och om vi vuxna i skolan har förutfattade meningar om barn från andra områden än Gamla Enskede. Eleven fortsatte sitt ifrågasättande resonerande med vilka konsekvenser det i så fall får, med tanke på den makt lärare har över att forma elever och deras syn på det omgivande samhället.

Avslutande reflektion

När vi summerar undervisningsprojektet kan vi konstatera att eleverna fick lättare att se skillnader i attityder och synsätt ju närmare vår egen tid vi kom i arbetet. Vid första undervisningstillfället innebar tidsavståndet det största hindret – och i elevernas ögon den största skillnaden – medan det vid de senare tillfällena var lättare för eleverna att försöka sätta sig in i karaktärernas

samhälleliga kontexter, och på så sätt fästa mindre vikt vid skillnader i olika historiska tider.

Vi upplever också att eleverna hade mycket lättare att identifiera vilka vi är, eller inte är, än att använda den slutsatsen för att identifiera vilka som bör ha ansetts som dem genom historien. Med det sagt vill vi ändå tillägga att eleverna hade påfallande svårt att skapa en generaliserad beskrivning av oss i Enskede. Istället för att se sig själva som en generaliserbar grupp framhävde de återkommande hur alla är individer som inte går att klumpa ihop. Eleverna motsatte sig bilden av Enskede som snobbigt i termer av ”det är inte som på Östermalm eller Lidingö”. I det sammanhanget förekom just sådana förenklade generaliseringar av *de andra*, särskilt i vår egen tid. Det är förstås intressant att notera hur eleverna inte gjorde samma jämförelse i förhållande till stadsdelar med mer socioekonomiskt utsatta områden.

Vår slutsats är ändå att eleverna utvecklat förmågan att se hur valet av utsiktspunkt avgör vad du ser i historien, hur du tolkar det och väljer att förstå det.

Klart man tycker det är bättre i Dalen än i en sönderbombad by, allt är väl bättre då. Allt beror på vad man har att jämföra med.

Genom att vara medveten om sitt eget perspektiv förstår en bättre vad en ser. Att vara medveten om vad som anses följa normen eller passa in i mallen, gör det förhoppningsvis tydligare vad som uppfattas som avvikande och varför. Vi bedömer att eleverna i undervisningsgruppen kommit några steg på vägen efter de tre undervisningstillfällen vi hade tillsammans inom projektet.

När vi studerar det förflutna genom historieböcker reproducerar vi vanligen en sedan tidigare överenskommen berättelse, där flera perspektiv och förklaringsmodeller ofta saknas. Detta uppmärksammade flera elever när de fick i uppgift att undersöka bilden av Enskede, och det som har varit normen i det här området. Enskedes historia framställs ofta som berättelsen om byggnader, arkitektur och i viss mån samhällsplanering, men i stort sett aldrig om människor, deras bakgrund och värderingar.

När eleverna fick i uppgift att bildgoogla Enskede

konstaterade de att fokus låg på det ”idylliska Enskede” och att bilderna mest visade röda stugor med vita knutar och aldrig människor. Detta ligger på sätt och vis helt i linje med de ursprungliga politiska planerna för anläggandet av Enskede, som en sorts modellstad med egen handelsbod och stadsmur i form av avskiljande vägar. I diskussionerna konstaterade flera elever att det då blir svårt att göra sig en bild av karaktärernas syn på sin omvärld. Detta var ju precis det vi ville uppnå med projektet, att få upp elevernas ögon för att historien som vi lär oss ofta är otillräcklig och bara ger en begränsad bild av den brokiga verkligheten.

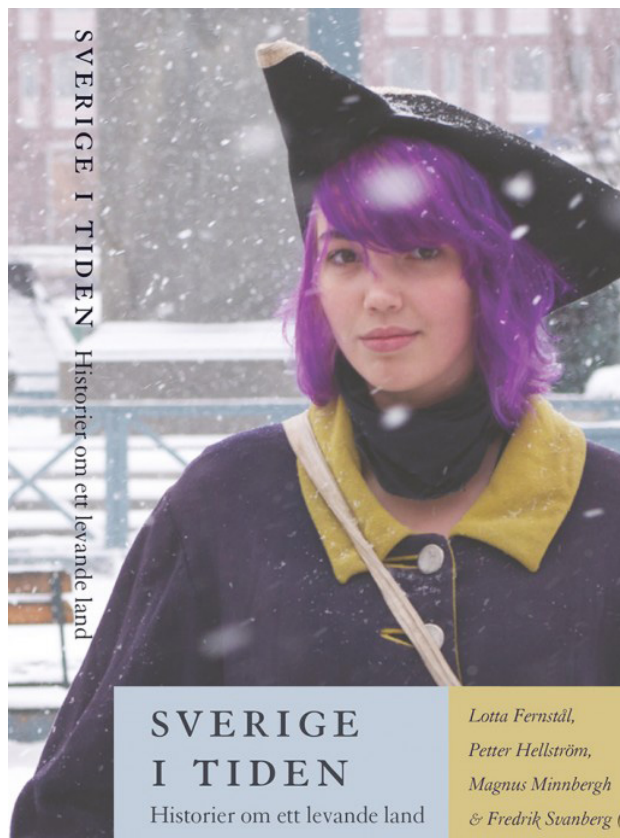
Som vi skrivit ovan var tidsavståndet till de äldsta karaktärerna ett något av ett hinder för eleverna inledningsvis. Det var en utmaning att släppa sin egen förståelse och försöka se 1915 års Enskede med samtidens ögon, istället för nutidens. Arbetet med historiskt källmaterial – bilder, betygskodokument och polisrapporter hjälpte ändå eleverna att försöka skapa sig en bild av den historiska samtiden. Att arbeta med historiska källor kan fungera lite som att skapa sig en fantasivärld för ett ögonblick. Fast på riktigt, nästan.

Text:
Martin Nyblom och Ingrid Essmar,
Enskede skola, Stockholm

Referenser:

Andersson, T. (den 4 juni 2015). Nationalencyklopedin, trädgårdsstad, <http://www.ne.se/uppslagsverk/encyklopedi/lång/trädgårdsstad>. Hämtat från NE.se. den 4 juni 2015
http://enskede.nu/articles.php?article_id=12. (den 26 december 2008). Hämtat från <http://enskede.nu>. den 5 juni 2015
http://sv.wikipedia.org/wiki/Gamla_Enskede#/media/File:Enskede_tr%C3%A4dg%C3%A5rdsstad_stadplan_1907.jpg. (den 29 januari 2015). Hämtat från Wikipedia. den 5 juni 2015
 Polisrapport. (den 30 juli 1914). Stockholms stadsarkiv, SE/SSA/0029/05/Rapportböcker: B I a:7. Hämtat från <http://stockholmskällan.se/Soksida/Post/?nid=28407> den 4 juni 2015

Boktips



Sverige i tiden -

Historier om ett levande land är en nyskriven antologi om Sveriges historia som finns för försäljning eller gratis nedladdning. Varje kapitel har skrivits av en expert, men har också bearbetats av lärare och gymnasieelever för att de ska fungera så bra som möjligt i gymnasieskolans historiekurser. Till boken utvecklas även ett didaktiskt material som publiceras på bloggen SO-didaktik i centrum. <http://historiska.se/forskning/bocker-och-rapporter/boken-sverige-i-tiden/>